

# Weven en software, dat zijn goede vrienden

Al weer 30 jaar geleden maakte ik mijn entree in de wereld van computers. Behalve bij mijn professionele ontwikkeling in de automatisering gebruikte ik de computer ook al snel voor mijn weefhobby. Op de Spin&Verf-markt van 1988 in Doesburg kocht ik een diskette met daarop het weefprogramma PCWeaver van de weefster Ingrid Boesel. Op de pc draaide toen nog geen Windows en ook hadden we geen kleurenschermen of zelfs maar een muis!

door Ineke Elsinga

Toch had ik meteen al veel gemak van mijn aanschaf. Ik volgde in die tijd de weefopleiding in Delft. Het maken van de bindingstekeningen ging dankzij de software veel sneller en ik kon daardoor meer tijd aan weven besteden. Bovendien stimuleerde het me variaties uit te proberen. PCWeaver is nu bekend onder de naam PCW Fiberworks en is in de loop van de jaren tot een zeer stabiel en uitgebreid softwareprogramma doorontwikkeld.

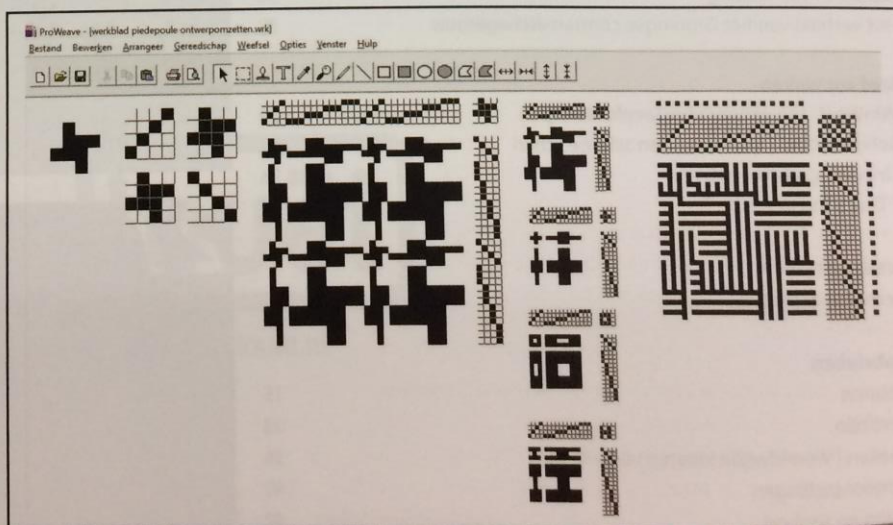
Toen de Canadese weefster Dini Cameron begin jaren '90 Nederland bezocht en het onder haar regie ontwikkelde Windows-programma ProWeave introduceerde, was ik direct gegrepen door de heel andere aanpak van dat programma. ProWeave is vergelijkbaar met een blad ruitjespapier waarop je de elementen van een bindingstekening (inrijg, aanbinding, inslagrapport en kleurbalken) met elkaar combineert. Op één werkblad kunnen zo heel veel bindingstekeningen ontstaan. Later is aan ProWeave een keperdatabank toegevoegd, waar je direct weefsels uit kunt halen om te weven of verder te bewerken.

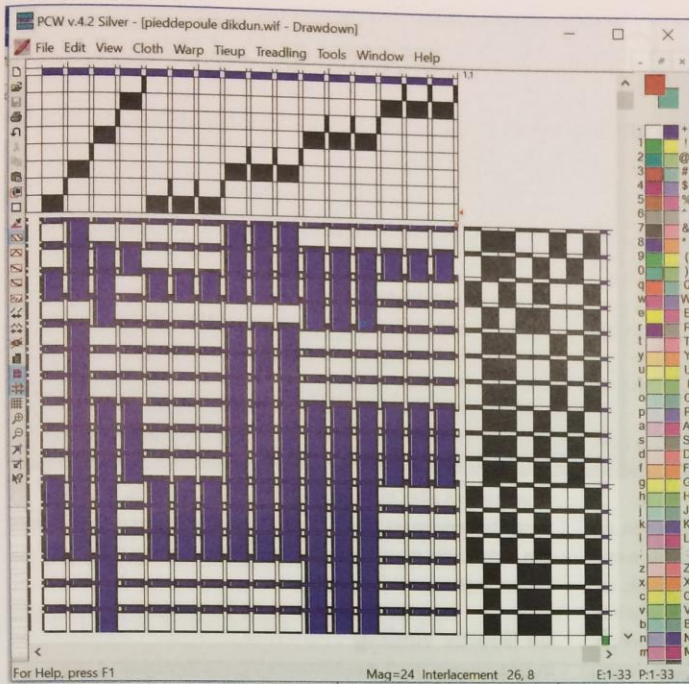
De laatste toevoeging aan mijn weefsoftware-palet is iWeavelt, een 'app' waarmee je op de iPad, iPhone of Android-tablets bindingstekeningen kunt maken. Een van de handigste toepassingen vind ik de 'tracking'-functie waarmee je de inrijg of het

inslagrapport in leesbare porties kunt afwerken. Telkens als je op het scherm tikt komt het volgende stukje van de inrijg of het inslagrapport in beeld. Een prettige bijkomstigheid van deze app is dat hij veel goedkoper is in aanschaf; bovendien neem je een tablet makkelijk mee om bij je weefgetouw neer te leggen. Je kunt de tablet-app iWeavelt gebruiken zonder enig ander pc-weefprogramma, al zijn de functies wel wat beperkt. Gelukkig kun je weefsels die je hebt ontwikkeld in een ander weefprogramma oversturen naar je tablet om ze daar verder te gebruiken. De pc-software Weavelt van dezelfde makers is overigens ook een zeer gebruiksvriendelijk weefprogramma met heel veel mogelijkheden.

Het voert te ver om hier alle functies van de verschillende weefsoftwarepakketten te vergelijken. Daarom volsta ik met een beeld te geven van hoe ik een weefsel ontwikkel met behulp van de verschillende weefprogramma's.

Het uitgangspunt voor dit weefsel was een dik en een dun wollen garen in contrasterende kleuren. Mijn keuze voor de binding viel op de dik-dun-variant van het schaduwweefsel, omdat je hiermee op 8 schachten leuke dessins kunt weven. Het ontwerpproces begon in ProWeave met het tekenen van een pied-de-poule-motief. Via de analysefunctie maakte ik daar een blokprofieltekening van. Met hulp van de keperdatabank





PCW Fiberworks is sterk in het visualiseren van de binding, ook in dik-dun.

## Welk programma past bij u?

- Wilt u alleen af en toe een bindingstekening kunnen maken en gebruikt u graag de tablet, dan is **iWeavelt** een echte aanrader.
- **PCW Fiberworks** en **WeaveIt** voor pc zijn complete en aantrekkelijke weefprogramma's, die zo logisch werken dat je er vrijwel geen last van hebt dat de menu's in het Engels zijn. Ze geven beide een goed beeld van het weefsel zoals dat eruit gaat zien, ook bij het gebruik van dikke en dunne garens in een weefsel, en ze hebben een geavanceerde bediening voor de elektronische doobby.
- **ProWeave** is een minder makkelijk programma voor beginners en is niet zo sterk in het weergeven van weefstructuren, maar het is wel een programma waarmee je als gevorderde wever ontwerpmethodes kunt toepassen die geen enkel ander weefsoftwarepakket biedt.

zocht ik een inrijg waar het patroon in verschillende groottes wordt herhaald.

Dit blokpatroon kopieerde ik een paar maal, waarna ik wat variaties in het aanbindblok maakte, zodat ik op deze inrijg ook een plus-, H- en O-vorm kan weven. Via bloksubstitutie in ProWeave zette ik het blokontwerp om in schaduwweefsel. Voor de volgende stap – het omzetten in een dik-dun-versie – is ProWeave niet geschikt en daarom gebruikte ik daarvoor PCW Fiberworks. De 'tracking'-functie van iWeavelt op de iPad gebruikte ik als hulpmiddel bij het inrijgen en weven van het project op het proefgetouw.

Als professional en weefdocent maak ik gebruik van meerdere weefprogramma's, maar voor normaal gebruik is dat beslist niet nodig. Belangrijk is dat het pakket je hulp biedt en geen last bezorgt! De mogelijkheden van weefsoftware zijn eindeloos, maar zonder kennis van bindingsleer heb je niet veel aan weefsoftware. Als je echter goede software gebruikt, kan het wel een grote hulp en stimulans vormen bij het verkennen van de bindingsleer.

### Ineke Elsinga, atelier Tissien.

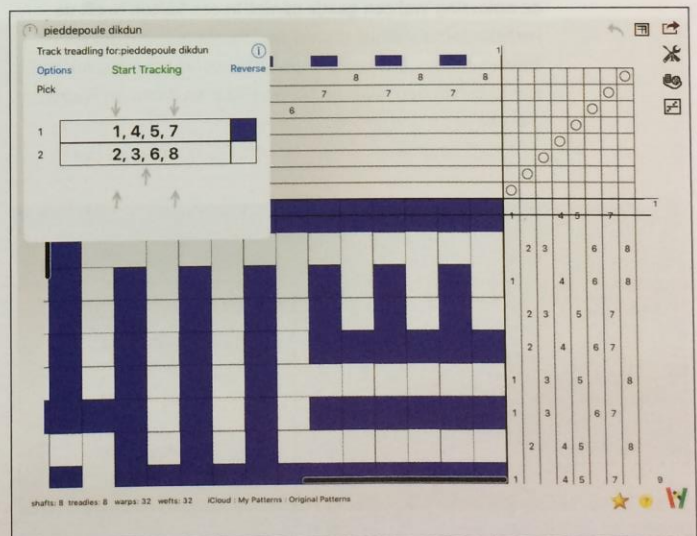
Tissien verzorgt lessen in bindingsleer. U kunt hier terecht voor advies en hulp bij het gebruik van de weefsoftwarepakketten ProWeave, PCW Fiberworks en iWeavelt.

### Voor meer informatie over de besproken weefsoftware:

ProWeave – [www.proweave.com](http://www.proweave.com)

PCW Fiberworks – <http://www.fiberworks-pcw.com>

iWeavelt en WeaveIt – <http://www.weaveit.com>



iWeavelt op de iPad helpt bij het inrijgen en het volgen van het inslagpatroon tijdens het weven op een handbediend getouw.