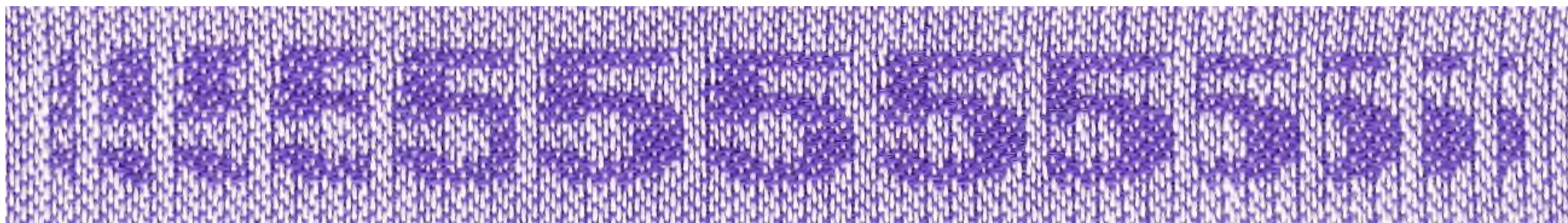


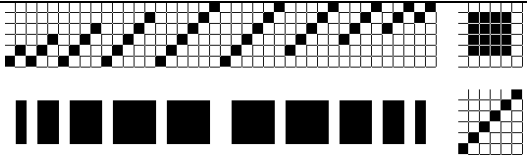
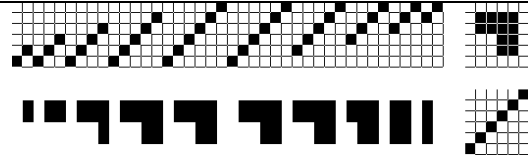
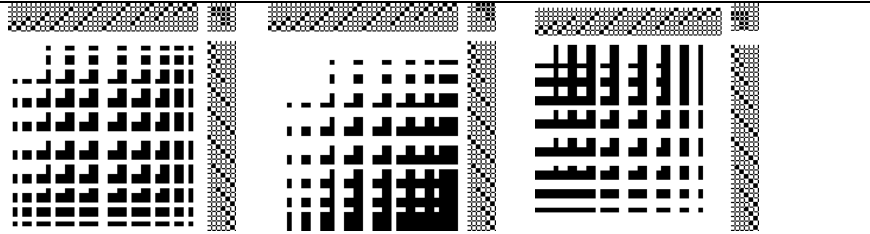
## Groeivijfje uitwerking in kruiskeper op 16, 24 of 32 schachten



Dit document is een aanvulling op het artikel "Groeivijfje" dat in het februarinummer 2013 van het blad Weven in de rubriek Stof tot Weven is verschenen. Ter gelegenheid van het eerste lustrum van het Weefnetwerk hebben ik het getal 5 gebruikt voor dit ontwerp. Je kunt deze vorm natuurlijk vervangen door een andere vorm. Een vorm met niet te veel detail zal in veel gevallen sterkere effecten geven. Zorg dat in het ontwerp de details minimaal 3, maar liever 4 hokjes breed en hoog zijn.

### Het groeiontwerp

Het groeiontwerp is gebaseerd op een schuine lijn die steeds een beetje langer wordt: eerst 1-2, dan 1-2-3, dan 1-2-3-4, etc. In onderstaand 6-bloksontwerp is dat te zien.

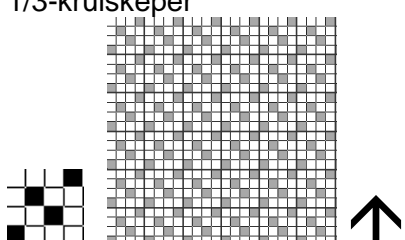
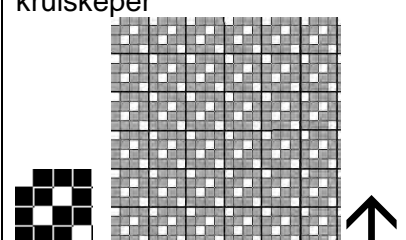
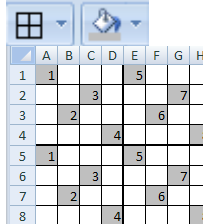
 <p>Het vierkant wordt groter naarmate de keperlijn groeit. Als de lijn de maximale lengte heeft bereikt, is het hele vierkant zichtbaar in de bindingstekening. Daarna krimpt de vorm weer, maar dan door steeds een blokje meer weg te laten aan het begin van de schuine ontwerplijn</p>	 <p>Als we in plaats van een vierkant een asymmetrische vorm in het aanbindblok tekenen, wordt het verschil tussen de linker- en rechterhelft zichtbaar.</p>	 <p>Je kunt hetzelfde systeem dat we in het inrijggedeelte hebben toegepast ook toepassen in de inslag. Uit onderstaande afbeeldingen blijkt dat door de positie van het vormpje in het aanbindblok te veranderen het patroon steeds verandert.</p>
--	---	---

Tot zover de uitleg over deze blokontwerpmethode. Een blokontwerp is niet direct te weven; het moet eerst nog worden omgezet in een binding. Op een 8-schachtsgetouw zou bovenstaand ontwerp zijn uit te weven in de zomer&winter-binding. Heb je een getouw met 24 schachten, dan kun je dit ontwerp ook in keperpellen of in een dubbelweefsel omzetten. Daarvoor gebruiken we de rastermethode.

## Werken met rasters

Eén van de technieken die een toevoeging vormen als je op meer dan 16 schachten gaat weven, is het werken met rasters. In plaats van je precies aan blokken te houden, kun je hiermee meer afgeronde vormen omzetten in een weefbare structuur. We gaan dit als voorbeeld toepassen op het getal 5. Ik beschrijf deze methode uitgaand van een 24-schachtsinrijg; de geweven stalen zijn uitgevoerd op een 32-schachtsgetouw en daardoor zijn de vormen mooier afgerond. Een raster (ook wel 'grid' genoemd) wordt gevormd door de herhaling van basiseenheden van een binding. Voor een 24-schachtstoepassing wordt de basiseenheid zesmaal in de breedte gekopieerd, het aantal gridregels in de hoogte kan veel groter zijn.

We gebruiken voor het voorbeeld twee rasters:

<p>de basiseenheid en het raster van de 1/3-kruiskeper</p> 	<p>de basiseenheid en het raster van de 3/1-kruiskeper</p> 	<p><b>TIP – rasters maken met de computer maar zonder speciale weefsoftware: gebruik het rekenbladprogramma Excel, selecteer een aantal kolommen en stel de kolombreedte in op 22 pixels. Gebruik de opvulkleur om de hokjes te markeren; eventueel kun je de schachtnummers erin zetten en met de randenfunctie de lijnen om de cellen en eenheden accentueren</b></p>	
<p>Markeer de bovenkant met een pijl op de achterzijde van het papier. Maak van deze rasters voor later gebruik enkele kopieën.</p>			

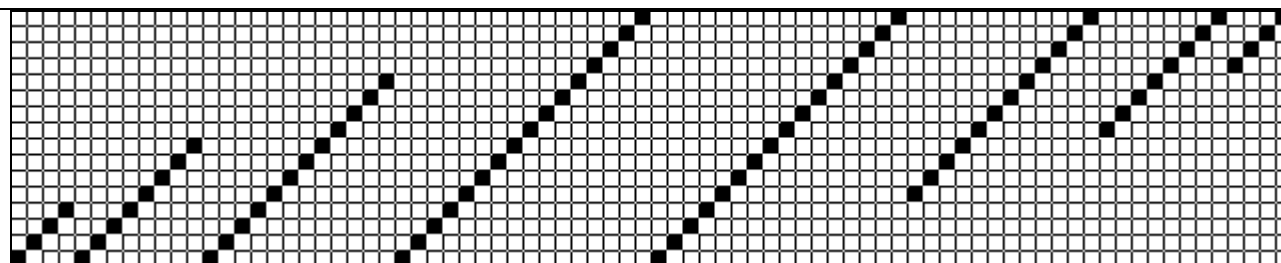
Teken nu de basisvorm. Deze vorm moet wel een bepaald volume hebben – een detail dat maar 1 hokje bedekt zal in de geweven variant wegvallen. Dus lijnen en tussenruimtes moeten minimaal 2 hokjes bedekken. Voor cijfers of letters kun je de tekstverwerker of het programma Paint gebruiken en het lettertype zo groot mogelijk maken. Knip deze basisvorm netjes uit, leg dan de beide rasters op elkaar en de vorm (hier het vijfje) er midden bovenop. Met een paar nietjes voorkom je dat het gaat verschuiven. Knip nu door alle lagen heen het vijfje uit, maar zorg daarbij dat de het raster zo min mogelijk beschadigt; dus langs één lijn inknippen en dan de vorm volgen. Verwijder de nietjes en plak het vijfje in de 1/3-kruiskeper en van de 3/1-kruiskeper de restvorm samen op een nieuw blad papier. Op de kniplijnen moet je waarschijnlijk wat correcties maken. De bindpunten zijn niet zo scherp als bij een echt keperpellenblokpatroon. Maar in het geweven resultaat is dat niet hinderlijk. Het resultaat is een inslagrapport dat je op een keperinrijg kunt weven.

	 <p>de uitgeknipte vormen worden samengesteld tot een weefbaar rapport</p>
--	---

De vijf in 3/1-kruiskeper kun je op dezelfde manier combineren met een 1/3-kruiskeperrestvorm. Je kunt ook combinaties maken met andere rasters, zoals rasters van dubbelweefblokken, panama, linnenbinding, rechte kepers, etc. In sommige gevallen kan dat wat spanningsverschillen in het weefsel geven, misschien wel met een heel leuk resultaat. Laat je vooral verrassen!

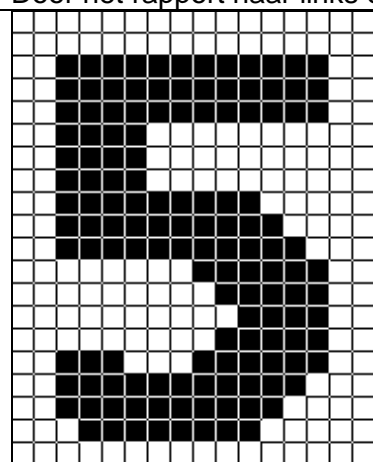
## 16 schachten

Inrijrapport 16 schachten totaal 80 draden.  
Het rapport kan herhaald worden of onderdelen van het rapport kunnen herhaald worden



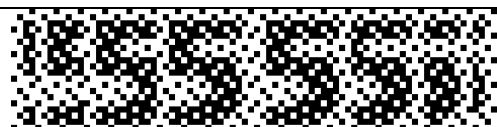
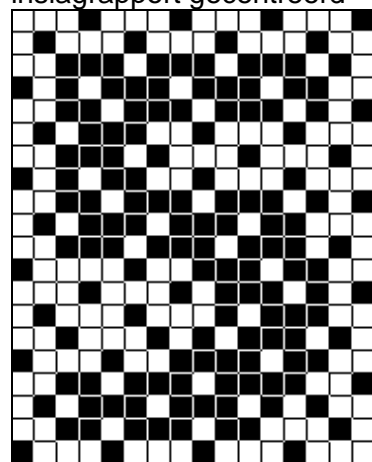
Het inslagrapport ontstaat door het op 16 hokjes breed uitgetekende vijfje te combineren met een 3/1-kruiskeper raster. De omgeving van het vijfje wordt in 1/3-kruiskeper geweven.

Door het rapport naar links of rechts te verschuiven kan het effect van groei of krimp veranderen

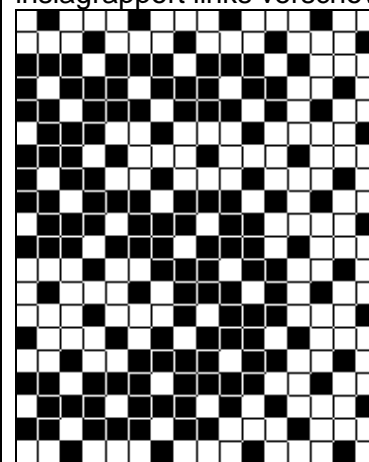


het vijfje ontworpen op een breedte van 16 hokjes, bij het combineren van het ontwerp met het raster enkele correcties gedaan om mooie afbindpunten te krijgen

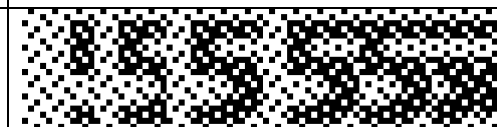
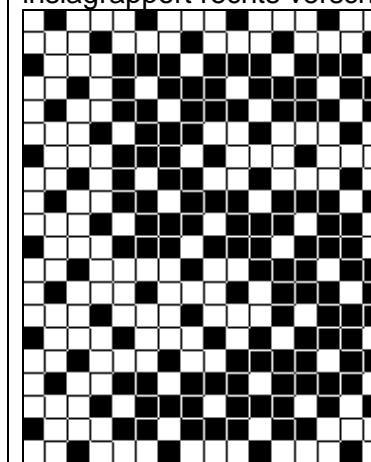
inslagrapport gecentreerd



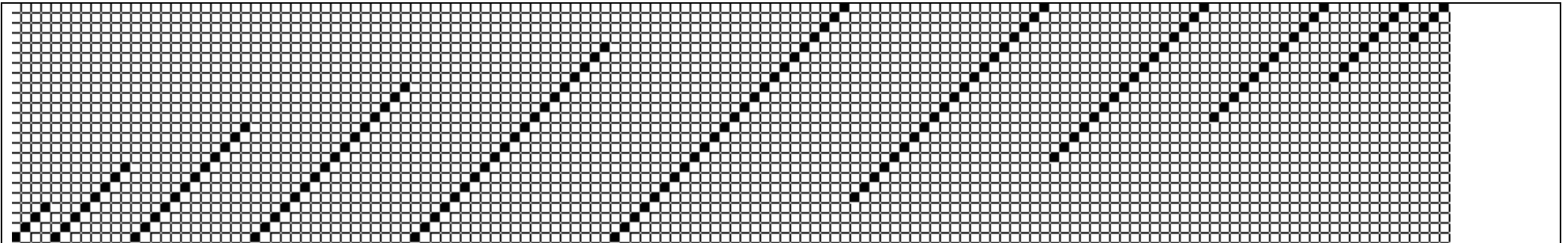
inslagrapport links verschoven



inslagrapport rechts verschoven



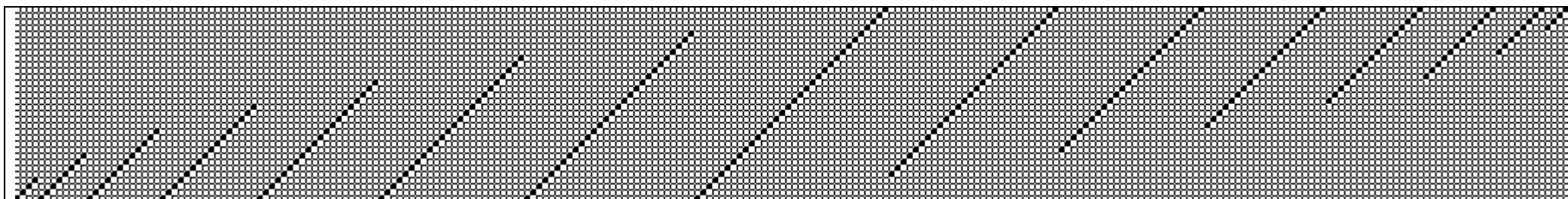
## 24 schachten – inrijrapport 144 draden



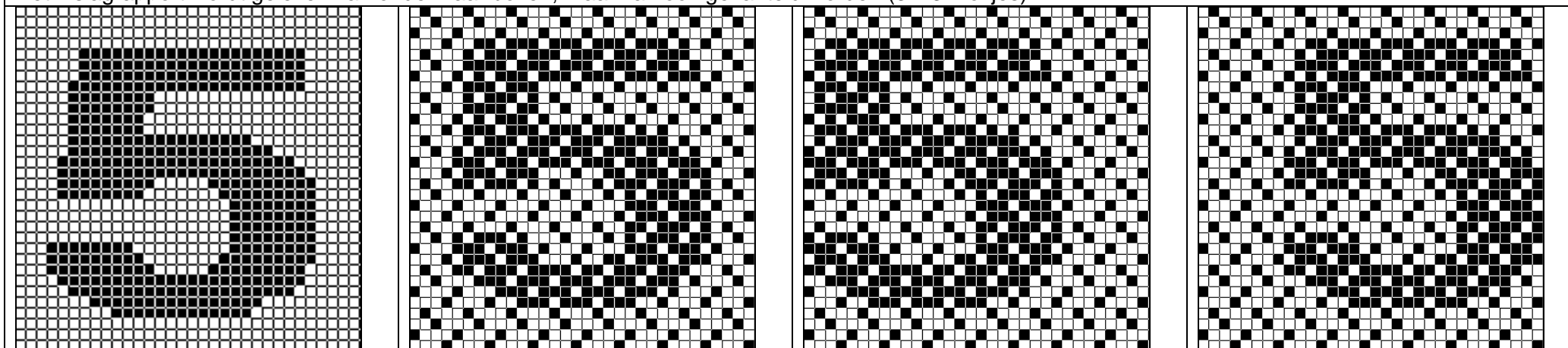
inrijrapport 144 draden. Dit kan in zijn geheel herhaald worden of onderdelen van het rapport kunnen vaker herhaald worden. Onderstaande inslagrapporten worden van onder naar boven gelezen, maar kunnen desgewenst ook gekanteld worden (24 x 24 hokjes)

	<p>inslagrapport gecentreerd</p>	<p>inslagrapport links verschoven</p>	<p>inslagrapport rechts verschoven</p>
<p>het vijfje ontworpen op een breedte van 24 hokjes, bij het combineren van het ontwerp met het raster enkele correcties gedaan om mooie afbindpunten te krijgen</p>			

## 32 schachten

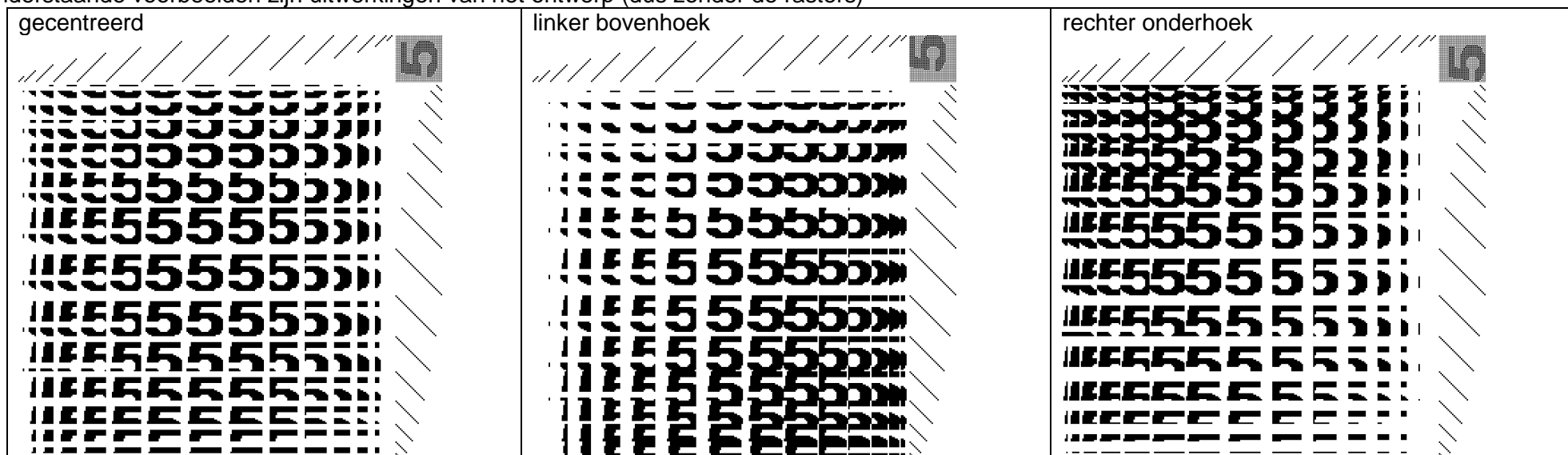


Het inrijrapport bestaat uit 256 draden. Dit rapport kan herhaald worden of onderdelen van het rapport kunnen herhaald worden  
 Het inslagrapport wordt gelezen van onder naar boven, maar kan ook gekanteld worden (32x32hokjes)

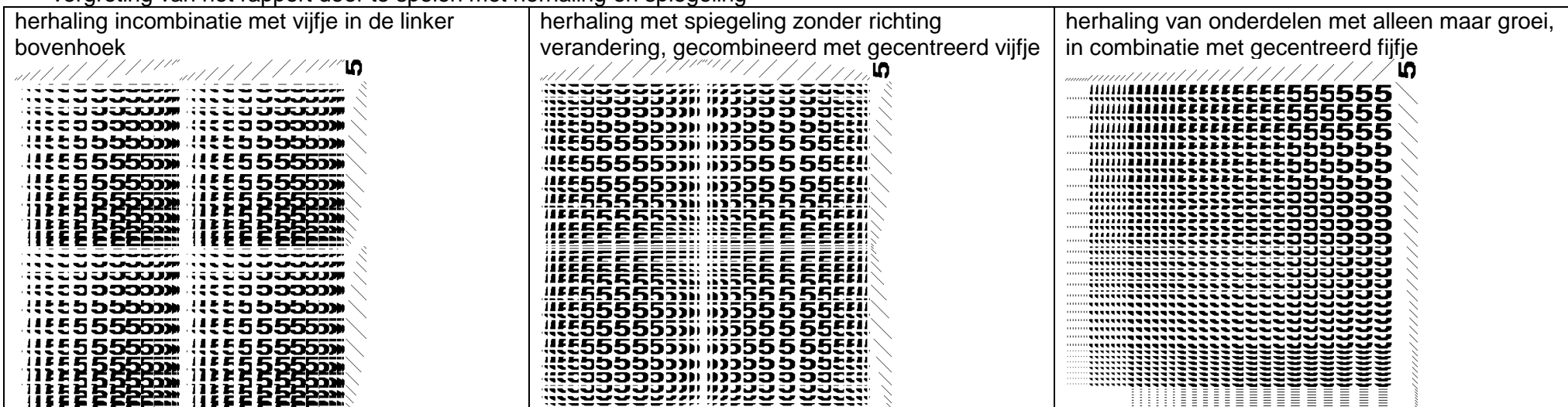


## Variaties

Gebruik het groeipatroon ook in de inslag, afhankelijk van de positie van het vijfje treden verschillende effecten op  
Onderstaande voorbeelden zijn uitwerkingen van het ontwerp (dus zonder de raster)

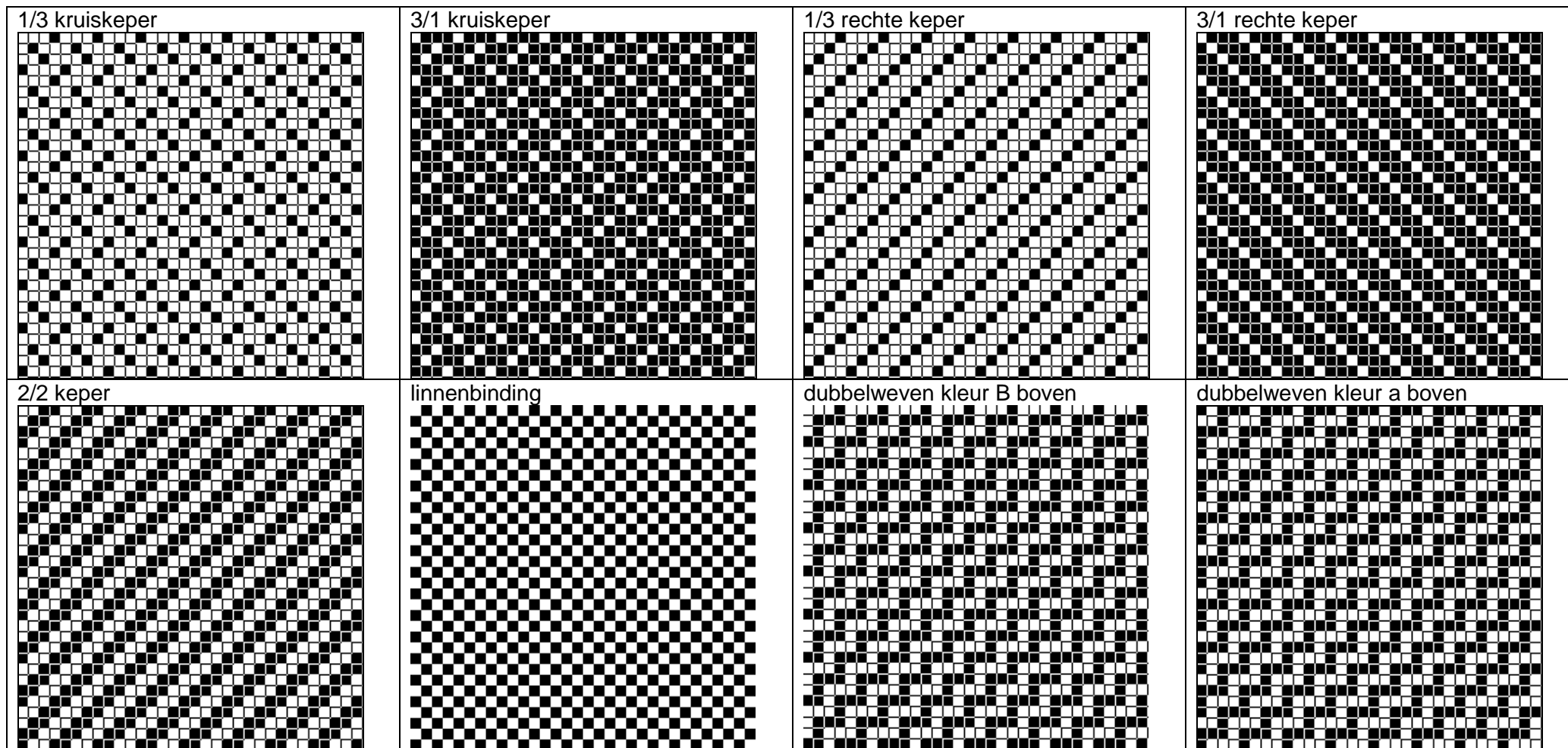


- vergroting van het rapport door te spelen met herhaling en spiegeling



## Rasters

- In plaats van het vijfje kan elke willekeurige vorm worden gebruikt om met de rasters te combineren. Je kunt ook andere rasters gebruiken. Onderstaand een aantal voorbeeldrasters.



- maar ook spitskepers, panama's, M&O patroon eenheden kunnen vermenigvuldigd worden.
- Combineer voor deze inrijg altijd grids die op een 1-2-3-4 inrijg minimaal een bindpunt per regel en een bindpunt per kolom hebben